

あなたと
NOSAIをつなぐ
かけはし



● 主な内容 ●

P2-5 特集

農業 いきいき私らしく

P6-7 収入保険

P8-10 建物・農機具共済

P11 大豆・麦共済

P12-13 わがまちこの人



安心のネットワーク

NOSAI

石川県農業共済組合

春

2026
Vol.45

備えの種をまこう。





特集 農業いきいき 私らしく

～それぞれの立場で紡ぐ
農業のかたち～

加賀市大聖寺下福田町
合同会社 久保田ファーム
代表 久保田のり子さん (51歳)
▽野菜 2ha

母から娘へ受け継がれる技術



能登町合鹿
山岸 久美子さん (85歳) (左)
東 明美さん (62歳)
▽マクリ70a・リンゴ40a

守り続けたい 能登の果樹

果樹農家の山岸久美子さんは、娘の東明美さんと二人でクリとリンゴを栽培し、地元の直売所や個人販売をしている。

果樹栽培は、剪定や袋かけ、防除など、年間を通じて作業が多く、特に剪定や収穫は体力を要する。栽培の中心だった久美子さんの夫が3年前に急逝し、営農継続は厳しい状況だったが、「続けたい」という明美さんと力を合わせて再出発した。

明美さんは内灘町在住で、車で片道約2時間かかるため、週のうち2泊3日と1泊2日を通い、作業にあたる。低樹高栽培の導入や

剪定技術の習得にも意欲的だ。令和6年能登半島地震では、久美子さん自身が約2か月間避難し、春の剪定作業が大幅に遅れた。県内の果樹農家らが、県農林事務所呼びかけで駆けつけ、作業に手を貸した。「遅れの解消はもちろん、技術面の学びも得た」と感謝する明美さん。その後、「備えることの必要性」を感じ、収入保険に加入した。

「畑仕事は元気のもと。体の続く限り栽培を続けたい」と笑顔を見せる久美子さん。明美さんは、「母の技術を継承し、能登の果樹栽培を守りたい」と意欲を語る。

経営の最前線に立つ

土づくり重視で野菜栽培 トマトと干し芋が看板商品

合同会社久保田ファームの代表を務める久保田のり子さんは、夫の尚樹さんと従業員1名とともにハウスや露地で、多品目の野菜を栽培している。法人化して3年目、農業を使わず土作りを重視した栽培に力を注ぐ。甘みの濃いトマトをはじめ、サツマイモなどの加工品にも挑戦。地域と共に歩む農業を目指して、日々新たな取り組みを続けている。

同法人では、「野菜栽培は土づくりから」と考え、米ぬかやおからを主原料としたぼかし肥料を使い、有機たい肥で土づくりを行う。さらに砂を加えることで水はけを改良。主力のトマトは甘みの濃いものが収穫できるといふ。樹上で十分に熟させ、果実を傷つけないよう丁寧に収穫し、出荷している。

品質は高く価格は控えめ
地産地消を心がけ、近所のスーパーや直売所で収穫物を販売。価格をできるだけ抑えて、手に取りやすい農産物を目指す姿勢が支持

を集めている。

購入者の声が励み

収穫期には試食イベントを行い、のり子さん自ら店頭に立って、購入者の声を聞く。「おいしいと言ってもらえる瞬間が一番うれしい」と笑顔を見せる。

また、自社産のサツマイモを加工し、「半生干芋」を開発。しつとりとした食感と一口サイズの食べやすさ、やさしい甘みが好評で、トマトと並ぶ看板商品となっている。

高齢化が進む地域で野菜を気軽に購入できるよう、「寄合所カフェ」や訪問販売も構想中。「地域と人をつなぐ場を作りたい」と話している。



しつとり食感の
干し芋

規格外のトマトをジュースに

ハウスで大玉、中玉トマトを主に栽培する菊理農園では、殺菌剤殺虫剤等の農薬を使用せず、有機肥料のみで栽培し、直販や地元のスーパーで販売している。

安田順子さんは、夫の健悟さんとともに農園を管理し、「うちのトマトは大玉でも糖度が高く、味が濃い。実も固くしつかりしているので、出荷先からの評判が良いですよ」と魅力を伝える。

4年前からは、規格外品を使用した無添加のトマトジュースを販売し、毎年完売する人気商品となっている。果実のヘタをとり冷凍保管するまでを順子さんが行い、

加工は外部に委託している。それまでは、規格外品を出さないように、水を絞って栽培していたため、着果率が下がっていたが、「規格外のロスに気をせず、着果を促せるようになった」と話す。

令和6年能登半島地震の際に、ハウスの一部が倒壊したのをきっかけに、収入保険と園芸施設共済に加入。健悟さんは、「想定外の自然災害を経験し、保険で万が一に備えることの重要性を感じた。保険を経営の支えとし、これからは今後の展望を話している。」

加工で広がる可能性



金沢市竹又町 菊理農園
代表 安田 健悟さん (50歳)
安田 順子さん (52歳)
▽トマトなど 16a



規模拡大を目指す夫を支えて

嶋田美英子さんは、定年退職を機に専業農家となった夫の弥嗣さんと一緒に、水稲のほかブロッコリーやカボチャなどを栽培している。直売所へ出荷する際、ブロッコリーの茎を長めに残して梱包するのは美英子さんのアイデアで、細やかな気遣いで夫の農業経営を支えている。収穫した野菜を毎日家族のために調理しており、「茎までおいしく食べられるので無駄なく使ってほしい」とレシピを紹介してくれた。



加賀市打越町
嶋田 弥嗣さん (67歳)
美英子さん (61歳)
▽水稲約9ha、大豆 30a、野菜 2ha

箱数の削減による労力と経費の低減に手応えを感じ、技術確立に向けた試行を重ねている。今後、規模拡大にむけて、「技術面の改善と作業体制の強化を進めたい」と意気込んでいます。収入保険には、令和5年に加入野菜など幅広い作物が補償対象となる点を評価している。加入時のNOSAI職員の丁寧な対応が信頼感を深めたという。これまで支払いを受けた年はなく、「良い経営ができた証です」と喜ぶ弥嗣さん。美英子さんは、「夫が自由に農業に向きあえるよう、これからも無理せず支えたい」と話している。

嶋田 美英子さんの 丸ごとおいしい ブロッコリーレシピ



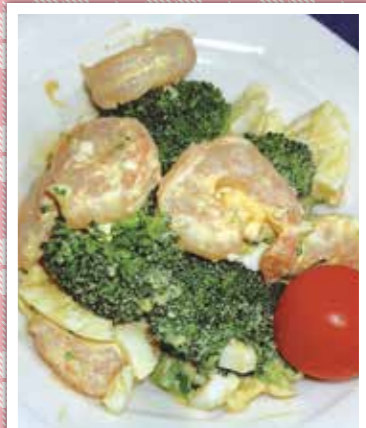
茎のおかかあえ

茎の皮をむいて塩ゆでし、好みの厚さにスライス。かつお節と少量のだし醤油であえる



茎のツナコーンサラダ

茎の皮をむいて塩ゆでし、2〜3mmにスライス。油をきったツナとコーンをマヨネーズと混ぜ、塩コショウで味を調える



ブロッコリーのエビ入りサラダ

ゆでて冷ましたブロッコリーと、蒸しエビ、粗くつぶしたゆで卵を混ぜ、タルタルソース、塩コショウで味を調える

情熱と工夫で次世代へ

それぞれの立場で農業に向き合い、工夫を重ね、情熱をもって農業に取り組む女性を紹介しました。畑や果樹園、加工場、そして食卓へとつながる日々の営みの中で、農業を支え、次の時代へとつないでいく力が育まれています。



安田 順子さん

人気の100%トマトジュースはいかが？

「おいしい」の音が原動力です



久保田のリ子さん

覚えたいことがまだまだたくさん！

健康が一番！園地に出ると気分すっきり



東明美さん

山岸 久美子さん



嶋田 美英子さん

無理のない範囲で、夫の挑戦を応援していきます！



米作りを支える 水稲共济

NOSAI では水稲農家の無保険者の
解消に努めています。
収入保険加入者以外の水稲農家は、
水稲共济への加入で備えましょう。

制度の基本

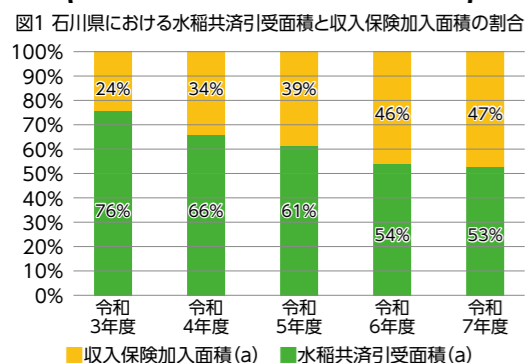
- 加入資格
水稲作付面積が 10a 以上の農業者
- 共济責任期間
本田移植期(直播の場合は発芽期)から
収穫まで

- 共济掛金
掛金の 50%を国が負担し、農家の負担は
残りの 50%です
※別途、賦課金があります

お願い

- 令和 8 年産 水稲共济営農計画に
変更がある場合は、速やかにご
連絡ください
- 事故発生時は、収穫前に NOSAI
まで連絡してください

水稲共济から収入保険へ 移行



収入保険
加入の面積が
年々拡大して
います



データで見る加入状況

●無利子の「つなぎ資金」
補てん金の支払いは保険期間終
了後となりますが、損害が大きく
資金が必要な場合は、無利子の「つ
なぎ資金」を利用できます。
※事故発生通知後にお申し出くだ
さい。
※事故発生時の売上金額がわかる
明細が必要です。

●気象災害特例について
翌年以降の保険契約で気象災害
特例の適用を希望する場合は、被
災状況が確認できる画像の提出が
必要です。



※事故発生通知が遅れた場合、免
責となることがあります。
※被害状況の確認は写真でも可能
です。

さまざまなリスクに対応

- 天候不良 ●病虫害
- 価格の下落
- 保管中や運搬中の事故
- けがや病気による就労不能



すべての農作物の売上減少を 補償します

●営農計画を変更したら
作付品目や作付面積など、営農
計画に変更がある場合は、お手元
の保険証書に添付されている営農
計画書の内容を確認し、農作物等
の作付け後1か月以内にご連絡く
ださい。

●事故が発生したら
自然災害などにより収入の減少
が見込まれる場合は、速やかに事
故の発生状況を知り、速やかに事
収量減少や品質低下以外の価格低
下なども通知の対象です。
※現地確認が可能な状態が保たれて
いる期間内に通知してください。

加入者のみなさまへ

予期せぬリスクから 農業経営を守る収入保険

収入保険は、すべての農作物を対象に、自然災害や価格低下
だけでなく、農業者の経営努力では避けられない収入減少が
あった場合に補償する総合的な保険です



加入を検討しているみなさまへ
確定申告が終わったら
次年度加入に向けて
試算しませんか

過去5年の売り上げの流れ
や営農計画から算出される基
準収入を確認することで、次
年度の目標や経営の強み、傾
向が見えてきます。

収入保険は、農業経営に影響を
与えるさまざまなリスクをまとめ
て補償します。売上が大きく減少
しても、再生産が可能になります。
確定申告が終わったら、次年度の
加入に向けて準備を進めましょう。

加入資格

青色申告をしている農業者
農産物等を自ら栽培し、販売し
ている農業者

試算に必要な書類

- ①青色申告決算書などの税務申
告書類(直近年含む4年分)
 - ②保険期間の営農計画
(面積と作付品目)
 - ③農業経営に関する計画
- ※これから青色申告を行う方は、
青色申告承認申請書の写しが必
要です。

加入者の声

規模拡大の安心材料に

平成26年に就農し、ネギを中心
にイタリア野菜のトレビスやス
イートコーンを栽培しています。
ネギは通年で産地直売所で販売し
ており、JA金沢市のトレビス
部会長として生産向上や普及にも
取り組んでいます。

機械化を進めて省力化

複数品目の栽培はリスク分散と
連作を回避できることが大きな利
点です。作業は基本的に一人のた
め、前倒しで進められるよう段取
りを重視しています。機械を導入
し、省力化も進めています。除
草は最も大変です。
収入保険には令和3年に加入し

経営面と精神面で安心

昨夏は大雨と猛暑が重なり病気
が広がって減収しました。過去に
は保険金を受け取り、経営面・精
神面とも救われました。加入して
本当に良かったと実感しています。
規模拡大を考えている農家には、
収入保険加入を強く勧めたいです。
今後は夏場の繁忙期に人を雇い、
作業を分担できる体制づくりを目
指しています。



金沢市古府町
たかやま ひろき
●高山 弘樹さん (54歳)
◆経営内容◆
ネギなど 95a

いざというときに困らないために ～ 知っておきたい建物共済のはなし ～

火災共済から総合共済へ、さらに特約の追加で、
補償が充実！ 安心の幅が広がります



意外と知らない補償のポイント
「これは補償されるの？」に答えます

建物共済は、火災や自然災害だけでなく日常の思わぬトラブルも支払いの対象になる場合があります。「家具は補償されるの?」「エアコンは建物に含まれるの?」など、わかりにくい点も多いのではないのでしょうか。
建物共済について、よくある疑問をQ&A形式でご紹介します。

建物共済 Q&A

Q1 家具類で補償されるものは?

A テレビ、パソコン、電話機、衣類、タンスなど生活用品で移動ができるものです。
ただし、営業用の什器や現金、古美術品等は補償対象となりません。
落雷による電化製品の被害が増えています。家具類に加入していると被害が補償されます。

Q2 建物の付帯設備にはどのようなものが含まれるの?

A エアコンやシステムキッチン、給湯器など建物に設置・固定されている設備が含まれます。



Q3 塀やカーポートの損害は、補償の対象になるの?

A 加入物件のてん補範囲に含まれている場合は、対象になります。
対象とする時は、現地確認が必要です。加入申込時にお申し出ください。

Q4 車庫入れの際、建物に車をぶつけた場合、補償の対象になるの?

A 外部からの飛来・衝突による損害として対象になります。
また、飛び石やボールなどが当たり、ガラスに損害が生じた場合も対象になります。



NOSAIの建物共済は、住宅を、「建物」と「家具類」に区分して加入する仕組みです。それぞれに加入することで、損害が発生した場合に補償を受けることができます。
知らないままでいると、いざという時に「補償されない」ということでもあります。
次のページでは、現在の加入内容に合わせた見直しの考え方を紹介します。

今の補償内容を見直してみませんか — 自然災害への備えと、補償を増やす方法 —

建物共済は、加入したまま内容を見直す機会が少ないものです。しかし近年は、台風や大雨などの自然災害による住宅被害も増えています。
現在の契約内容が、火災のみの「火災共済」か、自然災害まで含まれている「総合共済」か、また、補償を手厚くする「臨時費用担保特約」(以

下臨時特約)が付いているかどうかで、損害が起きたときに受け取れる共済金には大きな差が出ます。

◎火災共済に加入している方
↓ 自然災害まで補償される総合共済への変更を検討
↓ さらに臨時費用担保特約をプラスして補償を増やすことも可能

◎総合共済に加入している方

↓ 臨時特約をプラスして、万が一の共済金を増やす
建物共済は、内容を少し見直すだけで、もしものときの安心が大きく変わります。
詳しい補償内容や掛金については、パンフレットやホームページで分かりやすくご案内しています。ご自身の加入内容について確認し、今の暮らしに合った備えをご検討ください。

1 自然災害の補償が大きな違い

【共済の種類で見る支払共済金の違い】
加入共済金額 1,000 万円の例

〈火災共済の場合〉	〈総合共済の場合〉
補償される主な損害 火災・落雷 など	補償される主な損害 火災・落雷・台風・大雨 など
年間の掛金：6,700円	年間の掛金：24,400円
●火災で全焼 → 共済金1,000万円	●火災で全焼 → 共済金1,000万円
●台風・大雨による全損壊 → 補償されません	●台風・大雨による全損壊 → 共済金1,000万円

※実際の損害では、建物の一部が損害を受ける「半損」や「一部損」などの場合も多く、損害の程度に応じて支払われる共済金は異なります。
※地震・噴火・津波による損害の場合は加入共済金額の50%が支払限度となります。

2 補償をさらに手厚くする「特約」

【共済金を上乗せ支払いする臨費特約】
損害額 500 万円の例

〈臨費特約なしの場合〉	〈臨費特約30%の場合〉
●共済金 → 500万円	●共済金 → 650万円

同じ損害でも、受け取れる共済金が増えるため、自己負担を抑えることができます。

※臨費特約を付けた場合の掛金の加算額は、共済の種類や契約内容によって異なります。
※地震による事故は除きます。

詳しくは
ホームページで



お手元にパンフレットが必要な方は
ご連絡ください。

農機具作業中の運転事故に注意！ 事前の確認で事故ゼロを目指しましょう

農機具を使った作業中の事故は「いつも通り」「少しだけなら」という油断から発生しています。転倒や接触など、よくある運転事故も、事前の注意で防ぐことが多くあります。焦らず、無理をせず、周囲をよく確認することが大切です。安全運転を徹底し、事故ゼロを目指しましょう。

斜面でバランスを崩して

水田から農道に上がる際にすべってしまい、転落する



路肩に寄りすぎて

農道を路肩に寄りすぎ、路肩がくずれて用水路に転倒する



バックしすぎて

農道をバックする際に後輪が用水路に脱輪して転落する



あぜを乗り越えようと

無理な状態のまま、あぜを越えようとして転倒する



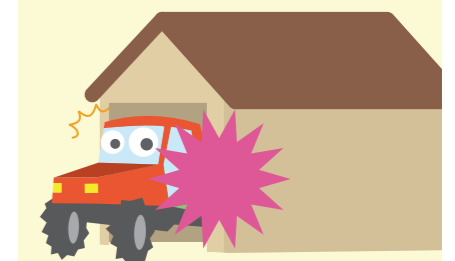
作業機を上げすぎて

作業機を操作する際、上げすぎて、キャビンのガラスを割る



格納庫から出ようとして

出庫する際、格納庫に接触して損傷する



事故の復旧費用をお手伝い

農機具は貴重な財産であり、年々その機能や価格が高くなっています。不慮の事故で農機具を失ったり、高額な修理代を支払ったりすることは、農業経営の大きな負担となります。農機具共済は、思いがけない事故や災害を受けた際の修理代や復旧費用を補ってんします。 ※通常の使用で消耗や劣化により発生した損害は支払対象外（免責）となります。



安心して農作業に
取り組めるよう、
農機具共済の加入を
おすすめします。

詳しくは
コチラ



大豆共済

大豆共済の 加入申し込みが始まります

局地的な大雨や長雨、大型台風などの自然災害や獣害など、さまざまなリスクに備え、安心して栽培ができるよう大豆共済に加入しましょう。

● 加入できるのは

大豆を10ア以上栽培している農業者（個人または法人）のほか、一定の要件を備えた農業生産組織。なお、大豆を栽培する全ての耕地を加入することになっており、一部の耕地のみの加入はできません。

● 対象となる事故

風水害、干害、冷害、雨害湿潤害、土壌湿潤害、その他気象上の原因による災害（地震、噴火含む）、火災、病虫害、鳥獣害による農産物の減少です。

● 共済掛金

共済掛金の55%を国が負担します。加入者ごとに、過去の共済金支払状況により危険段階別共済掛金率（4段階）が設定されます。被害発生が多い農家は掛金率が高く、少ない農家は掛金率が低くなります。

加入は全相殺方式で

全相殺方式は、農業者ごとの過去の出荷データを基に共済金をお支払いします。おおむね全量を出荷し、収量を把握できる農業者が加入できます。補償割合は、9割・8割・7割を選択できます。



● 申込期間 ●
5月1日から5月20日まで



麦共済

麦共済の加入者の皆さんへ 麦の生育は順調ですか？

共済事故による減収が見込まれるときは、刈り取り前に被害申告をお願いします。

被害申告は刈り取り前に

災害収入共済方式は、農業者ごとに、収穫量が減少した場合であって、生産金額が9割を下回った場合、共済金が支払われる方式です。共済金の算定には、JA等の出荷資料を用います。

共済事故が発生し、農業者ごとに、1割を超える減収が見込まれる場合は、刈り取り前に組合まで連絡してください。

対象となる共済事故

風水害、干害、ひょう害、冷害、凍霜害、雪害、雨害湿潤害、土壌湿潤害、その他気象上の原因（地震及び噴火を含む）による災害、火災、病虫害、鳥獣害。ただし、薬害等人為的な災害は含みません。

※事故発生通知がない場合、免責となる事があります。

すき込みする場合は、事前に連絡をお願いします



土壌湿潤により、発芽不良および生育不良となったほ場（令和7年産）



播種後の降雨により発芽不良となったほ場（令和7年産）

わがまち* **この人

トキと共生する水田環境に 地域の仲間と復興へ一歩ずつ

志賀町尊保 ザ・そんぼ夢創の会
会長 樋谷保さん(75歳)



トキの餌となる水中生物の生息場所となる「江」を水田の周りに設置



集落入り口には会員手作りのモデル地区の看板

志賀町尊保地区では、令和6年能登半島地震で大きな被害を受けたながらも、農地の復旧と地域農業の再生に向けた取り組みが続いている。同地区は、ほとんどの住民が兼業農家で、21軒の農地に水稲を栽培している。

地域ぐるみで活動60年

住民グループ「ザ・そんぼ夢創の会」は、環境にやさしい農業と魅力ある地域づくりに取り組んでいる。圃場整備記念の百本桜の植樹や鳥獣害対策の農道法面の除伐、世代を超えた住民のレクリエーション交流など、地域ぐるみの活動を60年近く続けてきた。

トキが生息できる環境を

令和5年には「トキ放鳥推進モデル地区」に選定され、トキの餌場となる水田を守るため、農業や化学肥料の削減、冬期湛水、減農薬や江の整備、魚道の設置など、住民が一丸となって取り組んできた。

地震では、建物や農地、道路などに甚大な被害が発生。水田は地割れや暗きよの破損で水が通らず、水不足となる場所や、軟弱化し機械がはまるなどの場所もあり、全面復旧にはまだ時間を要する。そんな中でも、住



「高齢者から子供まで魅力ある地域にしたい」と話す樋谷会長

民はできる限り水稲栽培を続けている。会長の樋谷保さんは、「田んぼを守ることが地域を守ること。諦めずに続けたい」と話す。

被災者支援に全国から学生やボランティアが訪れ、農地の整備や集落の支援に携わった。若者たちが地域の自然に魅力を感じ、「こんな場所に住みたい」と語る姿は、大きな励みとなったという。

本格的な取り組み再開

地震後、同地区を離れた世帯もあり、現在の会員は14戸30人。令和8年からは環境配慮型の米づくりを本格的に再開する計画だ。トキと共生する農業を軸に、地域のつながりを大切にしながら、復興と再生に向けて歩みを進めている。

農産物直売所で生米パン

コメをペースト化して生地に

津幡町舟橋 農事組合法人スワン
瀧川 裕子さん(39歳)



「白イチジク入りのパンは人気商品です」と話す裕子さん



試作販売中の生米シフォンケーキ

水稲40畝を栽培する農事組合法人スワン(瀧川圭太代表理事)は、同法人産の農産物を使った「生米パン」を販売している。クルミキャラメルやブルーベリー、希少品種サツマイモ「兼六」の餡入りなど3〜4種類を用意している。

米粉向け品種の高アミロース米を水に浸してペースト状にパン生地とする。それにオオバコを粉末にしたサイリウムハスク

を加えて成形性を高めている。パン製造を担当する瀧川裕子さんは、「だまになりやすいため手早い成形がコツ」と話し、「もちもち食感でグルテンフリー、添加物不使用の安心な商品」と強調する。

令和4年にオープンした直売所では、米を中心に、季節の野菜や餅を販売。今後は生米を使ったクッキーなどの開発も進める予定だ。

新規就農でスイカと柿 技術を身に付け一生の仕事に

志賀町上棚 株式会社 Y's FIELD
代表 山岸 重之さん(46歳)



柿の乾燥具合にあわせ風通しを調整する山岸代表



事務所の2階を干し柿の加工場に改装した山岸代表(右)と山田さん

「自分のペースで働けるのが魅力」と語るのは、株式会社 Y's FIELD 代表の山岸重之さん。一般企業を退職し、前職の同僚の山田勉さん(56)とともに約2畝でスイカと柿を栽培する。

法人設立1年目の昨年は、多収性品種のスイカを1株6果で育て、天候にも恵まれ「能登赤土すいか」として1万2000個を出荷。柿は「最勝」を栽培し、収穫後にアルバイトを雇っ

て「能登志賀ころ柿」に加工、4万個を出荷した。

津幡町在住の2人は昨年1月に就農を決意し、志賀町の山田さんの実家倉庫を事務所し法人を設立。支援制度を活用して農地を確保し、未経験ながら周囲の助言を得て営農を進めている。山岸さんは「技術を身につければ一生の仕事にできる」とし、今年の水稲を作付けし、経営拡大に挑む。



3月から5月までのうごき

- 3月**
- ・損害評価会
 - ・農作物共済部会
 - ・畑作物共済部会
 - ・家畜共済部会
 - ・園芸施設共済部会
 - ・建物共済部会
 - ・農機具共済部会
 - ・余裕金運用管理委員会
 - ・教育研修基金運用委員会
 - ・理事会
 - ・コンプラ改善委員会
- 5月**
- ・石川県農業保険普及推進協議会
 - ・石川県収入保険推進協議会総会
 - ・余裕金運用管理委員会
 - ・理事会
 - ・監事会
 - ・決算監査
 - ・通常総代会

支払いました 損害防止機器購入助成金

農作物共済、畑作物共済、果樹共済事業の健全な運営を図るために、ドローンや動力噴霧機などの対象機器を購入した組合員の方に、経費の一部を助成金としてお支払いしました。

支払戸数	36戸
支払総額	2,698,500円
支払日	令和8年2月25日



2か月無料 試し読みキャンペーン 実施中

農業共済新聞
農業経営に役立つ情報をお届け！

農業共済新聞は、制度の仕組みやNOSAI団体の営農支援活動の紹介はもちろん、農政の動きや営農技術、暮らし、流通、資材など、営農と農村生活に役立つ情報が満載です。

- 月4回（水曜日）発行
- 年間購読料5,520円

注意 NOSAIを装った不審なメールにご注意ください

NOSAIの役職者(組合長・専務・組合員等)を装い

- LINEグループの作成を求められる
- 「今オフィスにいる?」などの短文で返信を誘導する

など不審なメールが確認されています。

NOSAIが、メールやLINEのみで金銭の支払いや緊急対応を依頼することはありません。

このような不審な連絡を受けた場合は、返信や対応を行わず、必ず当組合へご連絡いただきますようお願い申し上げます。



やりがい魅力

ビニールハウス1棟でトマトを中心にスイカとキュウリを栽培しています。

昨年は就農して1年目で、猛暑等により作業が後手に回り、予定通り収穫できず、農業の難しさを感じました。一方で、自分で考えて修正する事にやりがいを感じています。

能登町 中野 翔太さん (33歳)

きらきらひかる —えがお輝く石川の星—

体力に自信あり

2年前に祖父から承継し、水稻約6・8haを栽培しています。購入者からの声を聞くことやる気が出ます。

体力には自信がありますが、一人で作業する苦労もあります。リフレッシュするため、時間を作り、サウナ巡りを楽しんでます。



川北町 橋爪 風磨さん (24歳)

果樹共済 共済金を支払いました

	支払戸数	支払共済金	支払日
なし	2戸	95,350円	令和7年12月25日
くり	4戸	856,850円	
かき	8戸	677,250円	令和8年2月18日



小雨により小玉傾向に



炭疽病の被害果



変色や果肉の傷みがある日焼け果



土砂崩れで通行不能となった農道

【干害】
4月中旬の降水量が少なく、平年に比べ果実肥大が緩慢となりました。さらに、7月中旬から8月上旬にかけての記録的な少雨により小玉傾向で減収となりました。

【風水害】
8月上旬から8月中旬の大雨の影響で地盤が緩み土砂崩

【病害】
6月下旬の高温多湿で、炭疽病に感染し減収しました。

【干害】
7月の記録的な少雨と、長時間日照、高温により、同月下旬頃から日焼け果が発生し減収しました。

建物共済

集金業務を廃止、掛金納入は口座振替で

コンプライアンスに沿った対策として、令和7年4月より、継続加入時の建物共済掛金等について、組合事務所外でお預かりする集金業務を廃止しました。これにより、共済掛金等の納入は口座振替のみ対応となります。

NOSAIでは、法令等遵守態勢の強化による経営の健全化に取り組んでいます。ご理解とご協力をお願いします。

ニーズ調査実施中

共済対象品目のうち、現在石川県で実施されていない品目について、加入希望がありましたら、組合までご連絡ください。

事故発生時の連絡は遅滞なく

共済事故が発生した際は、職員が事故の現地を確認します。連絡が遅れ事故の原因が特定できない場合、共済金をお支払いできないことがあります。

組合ホームページ

組合ホームページで、各事業の内容や情報開示、採用情報のほか、パンフレットや公告もご覧いただけます。電話やメールのお問合せにも対応しています。

NOSAI石川 検索

お世話になりました

【退職】(令和7年12月31日付)
細山 真
(前南加賀グループリーダー)

■ 本 所 ■

〒920-0007
 金沢市田中町か 26 番地 1
 TEL 076-239-3111 (代)
 FAX 076-203-0031
 Eメール
 kouhou@nosai-ishikawa.or.jp

NOSAI石川
 ホームページ



LINE公式アカウント
 はじめました



友達追加は
 コチラから

各グループのお問い合わせ先は
 こちら

【本所別館】

〒920-0007
 金沢市田中町か 12 番地 1

南加賀グループ

TEL 076-239-2355
 (加賀市・小松市・能美市・川北町)

石川中央グループ

TEL 076-239-2555
 (白山市・野々市市・金沢市・かほく市・津幡町・内灘町)

能登グループ

TEL 076-239-2455
 (羽咋市・志賀町・宝達志水町・中能登町)

【奥能登支所】

〒928-0313
 鳳珠郡能登町字天坂に 1 番地 1
 TEL 0768-76-2251
 (七尾市・輪島市・珠洲市・穴水町・能登町)



令和 9 年度 新規採用 職員募集

採用スケジュールを変更しました

詳しい
 募集要領は
 コチラ



〈問い合わせ〉石川県農業共済組合 企画広報課 採用担当

獣医師

農業保険法に基づく一般業務及び家畜診療に係る業務

- ①初任給 253,900円
(大学卒獣医師資格取得者)
- ②応募資格
 - ・大学を卒業又は採用までに卒業される方で、獣医師免許取得又は採用までに獣医師免許を取得される方(昭和 59 年 4 月 2 日以降に生まれた方)
 - ・普通自動車運転免許取得又は採用までに取得される方
- ③エントリーシート提出期限
令和8年6月5日(金)午後5時まで
- ④試験日 6月下旬予定

一般職

農業保険法に基づく一般業務のほか、加入推進などの外勤業務

- ①初任給 232,700円(大学卒)
- ②応募資格
 - ・大学を卒業又は採用までに卒業される方(平成 9 年 4 月 2 日以降に生まれた方)
 - ・普通自動車運転免許取得又は採用までに取得される方
- ③エントリーシート提出期限
令和8年5月1日(金)午後5時まで
- ④試験日 5月下旬予定

NOSAI部長は地域農家のリーダーです。事業推進部の職員は日々の訪問活動を通して、信頼関係を築いています。



農作業の情報を共有する円角NOSAI部長(左)とNOSAI職員

Face to Face

白山市宮保町
 NOSAI部長
 円角 外喜男さん(64歳)

現場のふれあいを大切に
 生産組合長とNOSAI部長をしています。宮保町は平野部で水田農業が盛んな地域ですが、集約が進み、現在農家は5軒になりました。40代で専業農家になり規模拡大を進めてきました。後継者のいない家族経営なので今は規模の維持に努めようと思います。米価の高値水準が今後も続いてほしいです。収入保険や園芸施設共済、建物共済、農機具共済など、NOSAIの職員にはお世話になっていきます。意見や提案もどんどん言ってもらいたいし、現場での会話やふれあいを大事にして、ざっくばらんな関係でありたいです。

◆ 水稻 10 畝・大豆 9 畝